



COMUNE DI  
PONCARALE



C.B.B.O.  
ambiente e territorio

# SAI CHE C'È DI NUOVO? CON C.B.B.O. LA DIFFERENZA SI FA INSIEME!



## SCOPRI GLI ECOSERVIZI DEL TUO COMUNE

🇬🇧 Recycling is simpler with us

🇫🇷 Avec nous, le tri sélectif est plus simple

🇨🇳 你我同在，简化分类收集

🇸🇦 معنا يصبح تصنيف القمامة أسهل

**Guida agli Ecoservizi di PONCARALE**

## Lettera del Sindaco di Poncarale ai concittadini.

Carissimi cittadini,

siamo giunti al termine di questo primo anno di gestione della raccolta rifiuti da parte di C.B.B.O. srl; come sapete, all'inizio dell'anno siamo entrati come soci in questa azienda, il cui capitale sociale è partecipato interamente da Comuni. L'Amministrazione Comunale ha deciso di aderire a questa società con la convinzione che sia possibile migliorare ancora di più i servizi, sia di raccolta che di separazione dei molti rifiuti conferiti.

Per prima cosa desidero ringraziare tutti voi per la fattiva collaborazione: questo vostro impegno ci ha portato da parecchi anni ad essere inseriti tra i primi posti della classifica di Legambiente dedicata ai Comuni Ricicloni. Questo bellissimo risultato deve spronarci a migliorare ancora di più la separazione dei rifiuti, anche se persiste un'elevata incidenza negativa dei rifiuti abbandonati; sicuramente una parte di questi possono provenire dai cittadini dei comuni limitrofi, però questa inciviltà dovrà essere estirpata.

Stiamo già lavorando con la posa di fototrappole; molto utile sarebbe anche la collaborazione da parte di tutti voi cittadini nel segnalare chi abbandona i rifiuti. Nonostante questo anno orribile, a causa del diffondersi della pandemia da Covid19, abbiamo cercato nel nostro piccolo di mettere in campo iniziative rivolte a tutti i soggetti più deboli: anziani, ragazzi e famiglie che purtroppo sono stati colpiti dal virus.

Un sincero ringraziamento a tutti gli operatori di C.B.B.O., dal Direttore a tutto il personale; sono infatti convinto che un'azienda è grande se possiede collaboratori grandi.

Un grazie anche ai nostri collaboratori del Comune, dal personale d'ufficio a tutti i volontari che ci supportano per dare a tutti i servizi necessari: anche se siamo pochi ce la faremo sicuramente!

**Il Sindaco**  
Antonio Zampedri



**Abitanti 5.300**

**Utenze domestiche 2.300**

**Utenze non domestiche 250**

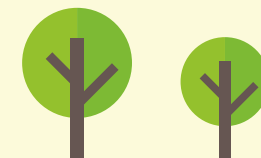
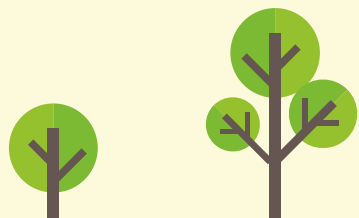
**Totale utenze 2.550**

**84,9% di raccolta differenziata**

*\* Dossier 2020  
"Comuni ricicloni lombardi",  
Legambiente.*

*Dati di stima 2019.*

Il **Comune di Poncarale** si attesta ai primi posti (per percentuali di raccolta differenziata) tra i Comuni della Provincia di Brescia.



# C.B.B.O.: l'azienda dei Comuni, per i Comuni!

## C.B.B.O.? Di che si tratta...?

C.B.B.O. (Consorzio Bassa Bresciana Orientale) è attiva da oltre 25 anni, gestendo sul territorio i servizi di raccolta dei rifiuti urbani e assimilati sia Porta a Porta che da cassonetto; garantisce inoltre lo spazzamento delle strade, il ritiro degli ingombranti a domicilio, la gestione dei centri di raccolta periferici e tutte le attività operative collaterali a tutela dell'ambiente!

## ...una società partecipata? Cosa significa!?

Che il Comune di Poncarale è entrato a far parte di C.B.B.O., affidando i servizi di raccolta rifiuti e di gestione dell'ambiente in via diretta, così da garantire il maggior presidio possibile. Partecipando a C.B.B.O. il Comune può meglio coordinare i servizi sul territorio, adattandoli in relazione ai reali bisogni della cittadinanza!

## ...e di C.B.B.O. che si dice!?

C.B.B.O. ha sede a Ghedi e oggi impiega oltre 80 dipendenti, per gran parte operatori ecologici. La società copre un'area importante della Provincia di Brescia (oltre 300 km<sup>2</sup>) a favore di oltre 35.000 famiglie e 5.000 utenze non domestiche tra aziende e imprese. In C.B.B.O. partecipano, oltre al nuovo entrato comune di Poncarale, altri 11 enti locali: Acquafredda, Calvisano, Carpenedolo, Castenedolo, Ghedi, Isorella, Montichiari, Montirone, Remedello, San Zeno Naviglio e Visano.

## ...e i risultati!?

Brillanti! L'azienda, nel tempo, ha avviato un importante piano di sviluppo anche grazie all'entrata di nuovi Comuni nella compagine societaria: oggi C.B.B.O. continua il suo percorso di dimensionamento, cercando di fornire sempre migliori servizi a condizioni competitive. Inoltre, l'impegno comune di C.B.B.O. e di tutti gli enti consorziati ha fatto sì che nel tempo sia la Raccolta Differenziata (pari, mediamente, ad oltre l'80%) che tutte le politiche ambientali avviate, abbiano ottenuto senza dubbio risultati eccellenti.

## ...ma oltre alle attività operative, cosa propone C.B.B.O.?

Tanto, tantissimo! Assiste la cittadinanza e le imprese grazie all'esperienza perfezionata sul campo: dalle iniziative tipiche a favore dell'igiene urbana ai diversi progetti collaterali – e di cambiamento! – promossi a favore dei comuni, delle scuole e della comunità. In particolare, l'impegno di C.B.B.O. si caratterizza da una forte componente educativa al rispetto dell'ambiente e coinvolge con progetti dedicati le nuove generazioni, affinché il sogno di uno stile di vita più sostenibile e di un mondo più pulito diventi sempre raggiungibile!

## ...ALLORA TUTTI A BORDO! C.B.B.O. E PONCARALE INSIEME PER UN VIAGGIO POSITIVO E RISPETTOSO DEL NOSTRO TERRITORIO!

# I numeri di C.B.B.O.

15

COMUNI  
PER UNA SUPERFICIE  
TOTALE DI 355 KM<sup>2</sup>

126.000

ABITANTI  
SERVITI

82%

RACCOLTA  
DIFFERENZIATA

65.000

TONNELLATE DI  
RIFIUTI RACCOLTI

4

INFO, POINT E SHOP  
NEGOZI AL DETTAGLIO CHE OFFRONO UNA  
VARIETÀ DI PRODOTTI BIOLOGICI  
E NATURALI

29

ANNI DI  
PRESENZA

640.000

KM PERCORSI  
= 16 GIRI DELLA  
CIRCONFERENZA DELLA TERRA

40.000

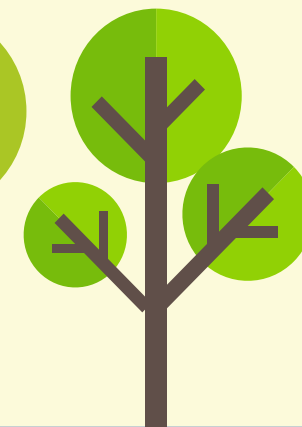
KM DI STRADE  
PULITE

50

AUTOMEZZI  
OPERATIVI

90

DIPENDENTI





## I nostri Ecoservizi e novità

Caro cittadino molti sono gli Ecoservizi che il tuo Comune mette a disposizione per gestire al meglio l'igiene urbana e tante sono le novità che il nuovo gestore C.B.B.O. renderà operative per efficientare ulteriormente la raccolta e per rendere più bella la tua città. I contenitori per la raccolta dell'olio da cucina, molto dannoso per l'ambiente e la "Casetta Compost" dove troverai un ottimo fertilizzante per il tuo orto e giardino, sono alcune delle iniziative che ti proponiamo, sempre convinti che insieme possiamo fare la differenza. Nelle pagine a seguire troverai un richiamo esplicativo dei servizi già in essere e una presentazione delle novità che andremo ad introdurre.

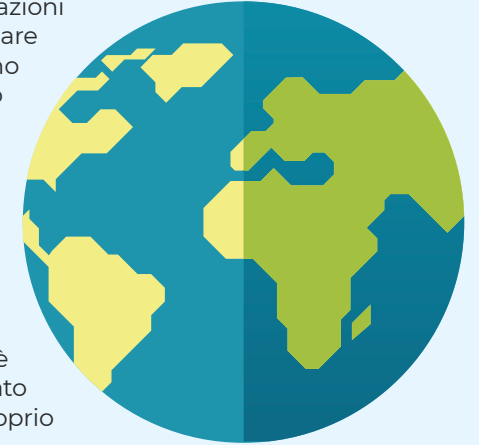
**BUONA RACCOLTA DIFFERENZIATA A TUTTI!**



## Con C.B.B.O. una Guida alla Raccolta Differenziata pensata per tutti!

C.B.B.O. ha realizzato questa guida pratica alla raccolta differenziata con informazioni multilingue per spiegare come differenziare correttamente i rifiuti. I contenuti sono stati tradotti in inglese, francese, arabo e cinese per abbracciare una comunità multietnica e favorire la comprensione da parte di tutti i cittadini, sia italiani che stranieri, in merito a come utilizzare correttamente i servizi di igiene urbana presidiati da C.B.B.O. e a quali Ecoservizi sono disponibili nel proprio Comune di riferimento.

La guida è accessibile in forma cartacea ed è presente anche sul sito di C.B.B.O. in formato pdf, recandosi nella sezione dedicata al proprio Comune di residenza.



### With CBBO you get a separate waste collection guide designed for everyone!

CBBO has decided to put together a practical guide to separate waste collection with multilingual information, able to explain how to correctly separate waste. The contents have been translated into English, Arabic, Chinese and French to embrace a multi-ethnic community and promote understanding by all citizens, both Italian and foreign, on how to properly use the urban hygiene services manned by CBBO and which Eco-services are available in their respective Municipalities. The guide is accessible in paper form and is also available on the CBBO website in pdf format, by going to the section dedicated to your Municipality of Residence.

### Avec C.B.B.O., un guide du tri sélectif conçu pour tout le monde!

C.B.B.O. a décidé de réaliser un guide pratique sur le tri sélectif, contenant des informations en plusieurs langues, à même d'expliquer comment trier correctement les déchets. Les contenus ont été traduits en anglais, français, arabe et chinois afin de s'adresser à une communauté multiethnique et favoriser la compréhension de tous les citoyens, qu'ils soient italiens ou étrangers, sur comment utiliser correctement les services d'hygiène urbaine fournis par C.B.B.O. et auprès de quels écoservices ils sont disponibles dans la commune de résidence. Le guide est disponible sous forme papier ainsi que sur le site de C.B.B.O. au format pdf, en accédant à la section dédiée à votre commune de résidence.

### 与C.B.B.O.分享为所有人量身打造的废物分类指南！

C.B.B.O. 决定制作一份实用的垃圾分类多语言信息指南，向阅读者解释如何正确地分类废物。为了更好地融入多民族社区，促进意大利和外国居民正确地使用 C.B.B.O. 推出的城市卫生服务（Ecoservizi 服务已在个别市镇进行试点），指南内容将被翻译为英文、法文、阿拉伯文和中文。您可获取纸质版指南或前往 C.B.B.O. 官方网站中的相应市镇页面，下载 PDF 格式的电子指南。

### مع C.B.B.O دليل التجميع الانتقائي الذي يناسب الجميع!

قررت C.B.B.O. أن تنفذ دليلاً عملياً للتجميع الانتقائي يحتوي على معلومات بلغات متعددة، بحيث يقدم شرحاً وافياً عن كيفية فصل المخلفات بطريقة صحيحة. وقد ترجم محتوى الدليل للإنجليزية والفرنسية والعربية والصينية من أجل احتواء مجتمع متعدد الأعراق وتعزيز التفاهم بين جميع المواطنين، سواء الإيطاليين أو الأجانب، فيما يخص الاستغلال السليم لخدمات النظافة الحضرية التي تقوم بها C.B.B.O. وأي خدمات بيئية متوفرة في بلدتك المحلية. الدليل متوفر في شكل ورقي، كما أن تنزيله متاح على شكل ملف بي.دي.اف على الموقع الإلكتروني C.B.B.O. عند البحث في القسم المخصص بالبلدية المحلية التي تقطن فيها.

# Importante!



## ATTENZIONE, NON ABBANDONARE I RIFIUTI!

È un gesto pericoloso che comporta un danno all'ambiente ma anche alle nostre tasche, infatti i costi di pulizia del territorio ricadono sull'intera comunità. I rifiuti possono essere smaltiti tramite la raccolta porta a porta (imballaggi in plastica, carta e cartone, vetro e metalli, frazione organica e rifiuto non riciclabile) oppure presso i centri di raccolta/isole ecologiche.

### TARIFFA

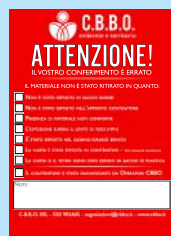
La Tariffa Rifiuti è un'imposta che copre i costi del servizio e deve essere pagata da TUTTI coloro che risiedono in un'abitazione anche in affitto.

**Il mancato pagamento crea un danno per tutti i cittadini.**

### IL BOLLINO ROSSO PER SEGNALARE UN ERRORE

Viene apposto sui contenitori o rifiuti, in caso di un'imprecisione nella differenziazione o nell'esposizione. Questo bollo **non è una multa**, ma un invito a mettersi in contatto con noi.

**Chiamando il numero sull'adesivo vi chiariremo il problema e lo risolveremo insieme.**



**CAUTION Do not abandon waste!** It is a dangerous gesture that causes damage to the environment but also to our pockets, in fact the costs of cleaning the area fall on the entire community. Waste can be disposed of through door-to-door collection (plastic packaging, paper and cardboard, glass and metals, wet/organic and unsorted) or at collection points/recycling depots. **Waste Rate** The Waste Rate is a tax that covers the costs of the service and must be paid by ALL those who reside in a house even rented. Failure to pay creates harms all citizens. **Red notice** The red notice to point out an error. It is affixed to containers or waste, in the event of an inaccuracy in sorting or exposure. This notice is not a fine, but an invitation to get in touch with us. By calling the number on the sticker we will clarify the problem and solve it together.

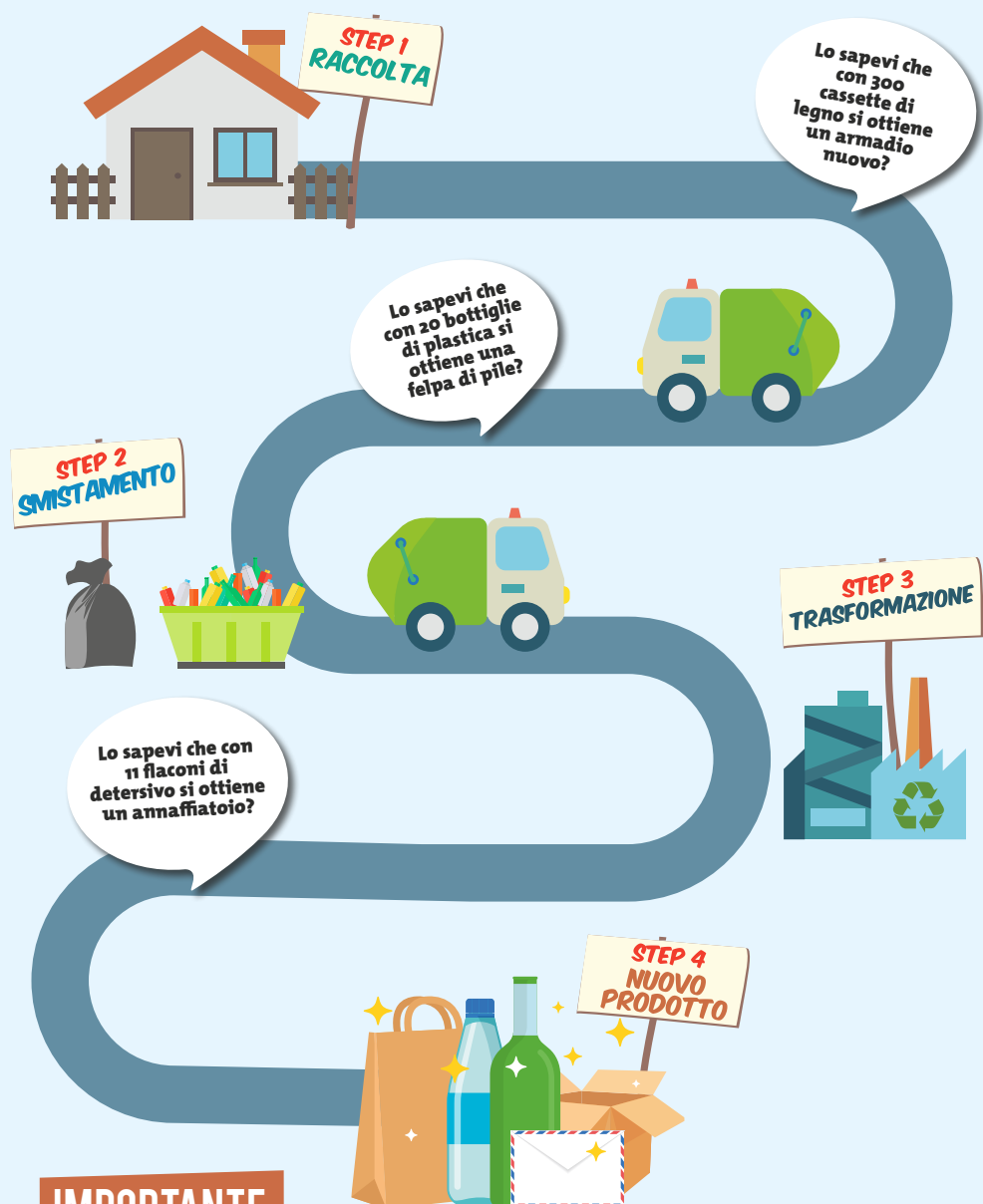
**ATTENTION Ne pas abandonner les déchets!** Ne pas abandonner les déchets ! C'est un geste dangereux qui nuit à l'environnement mais aussi à nos poches. En effet, les coûts de nettoyage du territoire sont supportés par toute la communauté. Les déchets peuvent être éliminés par la collecte porte-à-porte (emballages en plastique, papier et carton, verre et métaux, déchets humides/organiques et non recyclables) ou auprès de centres de collecte/déchèteries. **Tarif** Le Tarif Déchets est une taxe qui couvre les coûts du service et doit être payée par TOUS ceux qui résident dans une maison, y compris en location. Tout non-paiement crée des dommages pour tous les citoyens. **Vignette rouge** La vignette rouge pour signaler une erreur Elle est apposée sur les containers ou déchets, en cas d'imprécision dans le tri ou le dépôt. Cette vignette n'est pas une amende, mais une invitation à prendre contact avec nous. En appelant le numéro inscrit sur l'autocollant, nous vous expliquerons le problème et le résoudrons ensemble.

تحذير لا تهمل المخلفات! إنه أمر خطير يسبب أضراراً للبيئة كما أنه يسبب خسارة مادية أيضاً. في الواقع، المجتمع بأكمله هو الذي يتحمل تكلفة نظافة الأحياء.

يمكن التخلص من النفايات عن طريق التجميع من باب إلى باب (الأغلفة البلاستيكية والورق والكرتون، الزجاج والمعادن، المخلفات المبللة/العضوية وغير المصنفة) أو لدى مراكز التجميع/ مناطق تجميع وتصنيف القمامة. تعريف القمامة تعريف القمامة هي ضريبة تغطي تكاليف الخدمة ويجب دفعها من جميع من يسكن في بناية حتى المستأجرين. عدم السداد يسبب أضرار لجميع المواطنين. الاتصال الأحمر يشير إلى وجود خطأ يتم تطبيقه على الصادق أو النفايات في حالة عدم الدقة في تصنيف القمامة أو في العرض. هذا الاتصال ليس غرامة ولكنه دعوة للتواصل معنا عند الاتصال بالرقم الموجود على اللاصق، سنوضح لك المشكلة وسنقوم بحلها معاً.

**注意 切勿随意丢弃废物!** 这是一种危险的行为，会对环境我们自身造成损害，而且区域的清洁成本将分摊至整个社区。废物可通过上门服务收集（塑料包装、纸和纸板、玻璃和金属、湿/有机和未分废废物）或收集点/生态岛进行处理。**集费**（Tariffa Rifiuti）是一项涵盖服务费的税款，必须由居住或租住在房屋中的所有人员支付。不支付收集费用，会对所有居民造成损失。**红色收据** 红色收据代表一项错误 若分类或直接丢弃，容器或废物上收到一张红色收据。这张收据并不是罚款单，而是邀请您与我们联系。请拨打贴收据上的号码，我们将澄清问题并与您一起解决。

# Che fine fanno i rifiuti?



## IMPORTANTE

Ogni cittadino dovrebbe porre molta attenzione nella separazione dei rifiuti, in modo da non conferire materiali che possano causare problemi nelle fasi successive di lavorazione. Fare una buona raccolta differenziata è fondamentale! Ne guadagna la nostra salute, l'ambiente in cui viviamo e il futuro dei nostri figli!





# UTENZE DOMESTICHE

## CHI SONO LE UTENZE DOMESTICHE?

Tutti coloro che detengono un **immobile di proprietà o di qualunque altro titolo adibito a civile abitazione e pertinenze**. Le utenze domestiche, in quanto suscettibili a produrre rifiuti, sono soggette al **pagamento della Tariffa Rifiuti (TARI)**, che è un tributo riscosso dal Comune o dall'ente gestore del servizio di raccolta e smaltimento rifiuti.

## COME SI COMPONE LA TARIFFA RIFIUTI E COME VIENE CALCOLATA?

La **tariffa rifiuti** si compone di una **parte fissa** che è dovuta a prescindere, sulla base del mero possesso o detenzione di locali, a qualsiasi uso adibiti, nel territorio comunale a copertura dei costi generali del servizio ed è determinata in modo tale da coprire le componenti essenziali del costo, quali gli investimenti, gli ammortamenti, ma anche il costo dei rifiuti esterni.

Inoltre la TARI si compone di una **parte variabile** che viene determinata in relazione alla produttività stimata con appositi coefficienti (utenze non domestiche) o al numero degli occupanti (utenze domestiche) ed è sostanzialmente rapportata alle quantità del rifiuto conferito, alla modalità del servizio fornito e all'entità dei costi di gestione, in modo che sia assicurata la copertura integrale dei costi di investimento e di esercizio, compresi i costi di smaltimento essendo prioritariamente destinata al soddisfacimento dei costi diretti.

La **TARI** quindi deve comunque garantire la completa e integrale copertura dei costi relativi al servizio di gestione dei rifiuti urbani «e dei rifiuti di qualunque natura o provenienza giacenti sulle strade».

A Poncarale **C.B.B.O.** è operativa nella **gestione della raccolta "Porta a Porta"**, dello **spazzamento stradale, del presidio del centro di raccolta** e di tutte le residuali attività connesse. Presso il Municipio è attivo l'Ufficio Tributi per fatturazione TARI e del relativo servizio amministrativo, postale e finanziario.

### UFFICIO TRIBUTI

Comune di Poncarale  
Piazza dei Caduti, 1  
25020 Poncarale (BS)

**Tel. 030/2640184 (interno 3)**  
**ragioneria@comune.poncarale.brescia.it**

### ORARI UFFICIO TRIBUTI

<b>Lun - Ven</b>	9.00-12.30
<b>Sab</b>	9.00-12.00



# UTENZE NON DOMESTICHE

## ATTIVITÀ INDUSTRIALI, COMMERCIALI, DI SERVIZI E SIMILARI (BAR, RISTORANTI, ATTIVITÀ PROFESSIONALI, ETC.) DI DIMENSIONI VARIE

Possono conferire i rifiuti tramite il servizio di raccolta porta a porta oppure presso il Centro di raccolta/Isola Ecologica.

**N.B.:** Le utenze non domestiche possono conferire all'isola ecologica solamente carta e cartone, imballaggi in plastica e vetro e metalli.

È possibile anche richiedere dei bidoni carrellati di varie dimensioni.

Si invita a contattare C.B.B.O. per maggiori informazioni. Tel. 030-902605

## IMPORTANTE

**Per il conferimento dei rifiuti al centro di raccolta, con trasporto in conto proprio, i possessori di partita IVA (attività artigianali, commerciali, industriali e di servizi) devono essere**

**iscritti alla Categoria 2 BIS dell'Albo Nazionale Gestore Ambientale. È necessario presentare il «Formulario di Identificazione Rifiuti» (F.I.R.) compilato in tutte le sue parti.**

### DOVE TROVO IL FORMULARIO?

È possibile acquistare il formulario nelle cartolerie, dovrà essere vidimato prima di usarlo presso gli Uffici delle Agenzie delle Entrate oppure presso la Camera di Commercio.



### COME ISCRIVERSI ALL'ALBO?

La domanda d'iscrizione all'Albo Gestori Ambientali è da presentare alla sezione regionale nel cui territorio di competenza è stabilita la sede legale dell'impresa. Per maggiori informazioni e per scaricare la modulistica di riferimento si veda il sito dell'Albo Nazionale Gestori Ambientali: **www.albonazionalegestoriambientali.it** sezione Iscrizione.

### CONFERIMENTO ECCEZIONALE SENZA FORMULARIO

Il comma 5 dell'art. 193 del D.Lgs. 152/2006 (testo coordinato) prevede la possibilità di conferire all'isola ecologica comunale, senza formulario e in maniera occasionale e saltuaria, per non più di 4 volte all'anno e per quantitativi non superiori ai 30 kg/viaggio.

**NEW**

## Casetta Compost

Per premiare l'impegno dei cittadini nella corretta raccolta differenziata, è a disposizione presso l'isola ecologica la "Casa del Compost", dalla quale ritirare gratuitamente l'ammendante naturale derivante dagli scarti di rifiuti organici raccolti durante l'anno e utile al proprio orto e giardino.



# Scarica l'app C.B.B.O.!

## Cosa puoi trovare?

- Calendario raccolta rifiuti
- Dove lo butto?
- News ed eventi
- Tante info utili



# LEGENDA



Esporre i sacchetti e i contenitori dalle ore 22.00 del giorno precedente la raccolta ed entro le ore 6.00 del giorno di raccolta. Per il Porta a Porta il peso massimo consentito è di 20 kg.

**FRAZIONE ORGANICA**  
ORGANIC WASTE  
FRACTION ORGANIQUE  
有机类废物  
الجزء العضوي

**VERRO E LATTINE**  
GLASS AND CANS  
VERRE ET BOÎTES DE CONSERVE  
玻璃和罐頭  
الزجاجات والعلب

**IMBALLAGGI IN PLASTICA**  
PLASTIC PACKAGING  
EMBALLAGES EN PLASTIQUE  
塑料包裝  
عبوات بلاستيكية

**RIFIUTO NON RICICLABILE**  
NON-RECYCLABLE WASTE  
DÉCHET NON RECYCLABLE  
无法回收的废物  
نفايات غير قابلة لإعادة التدوير

**CARTA E CARTONE**  
PAPER AND CARDBOARD  
PAPIER ET CARTON  
纸和紙板  
ورق وكرتون



bidoncino marrone



bidoncino blu



sacchetto giallo



bidoncino grigio



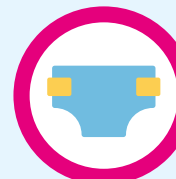
bidoncino bianco

## Altro



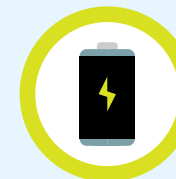
VERDE

isola ecologica e porta a porta dall'1/03 al 30/11



TESSILI SANITARI

cassonetti dedicati sul territorio



PILE ESAUSTE

contenitori dedicati sul territorio e isola ecologica



FARMACI SCADUTI

contenitori dedicati presso le farmacie e isola ecologica



PIATTAFORMA ECOLOGICA

Via Galileo Galilei, 14/a 25020 Poncarale BS



# IMBALLAGGI IN PLASTICA

## PLASTIC PACKAGING EMBALLAGES EN PLASTIQUE 塑料包装 عبوات بلاستيكية



**QUANDO** Raccolta settimanale GIOVEDÌ.



**COME** Usare solo sacchetti gialli.

### SÌ

Imballaggi con simboli PE, PET, PVC, PS, PP, imballaggi in polistirolo, bottiglie e contenitori per alimenti, flaconi per detersivi ed igiene personale (shampoo, sapone liquido, ecc), confezioni sagomate (uova), sacchetti in plastica, vasi per vivaisti, piatti e bicchieri monouso in plastica.

### NO

Custodie per cd, dvd e videocassette; posate in plastica; metalli ferrosi e non; borse, zainetti e sporte; barattoli e sacchetti per colle e vernici; posacenere e portamatite; giocattoli; imballaggi con evidenti residui di contenuto; qualsiasi manufatto non in plastica; grucce appendiabiti.

### ATTENZIONE!

Puoi mettere nella plastica **solo gli imballaggi in plastica**. Ricorda: è buona norma sciacquare i contenitori e schiacciarli per ridurre lo spazio da occupare.

Il polistirolo di imballaggi voluminosi va conferito all'**ISOLA ECOLOGICA**.



### CURIOSITA'

IL RICICLO DELLA PLASTICA È MOLTO IMPORTANTE, GLI IMBALLAGGI DI PLASTICA RECUPERATI POSSONO INFATTI TORNARE A NUOVA VITA SOTTO FORMA DI OGGETTI UTILI E DI USO COMUNE: BASTI PENSARE CHE CON 45 VASCHETTA DI PLASTICA SI PUÒ PRODURRE UNA PICCOLA PANCHINA E CON 20 BOTTIGLIE PET UN MAGLIONE IN PILE.



**WHEN** Collection day: THURSDAY.  
**HOW** Use only the bags provided by the Municipality.

### YES → What we can take

Packaging with symbols PE, PET, PVC, PS, PP, polystyrene packaging, bottles and containers for food, bottles for detergents and personal hygiene (shampoo, liquid soap, etc.), shaped packages (eggs), plastic bags, pots for nurseries, disposable plastic plates and cups.

### NO → What we cannot take

Cases for CDs, DVDs and videotapes; plastic cutlery; ferrous and non-ferrous metals; bags, backpacks and carrier bags; tubs and bags for glues and paints; ashtrays and pencil holders; toys; packaging with evident content leftovers; any manufactured article not in plastic; clothes hangers.



**收集时间** 每周收集 周四  
**收集方式** 仅使用市政厅提供的包装袋。

### 是 → 我们可以归拢

带有 PE、PET、PVC、PS、PP 符号的包装，聚苯乙烯包装，食品瓶和容器，洗涤剂和个人卫生用品瓶（洗发水、洗手液等），成型包装（鸡蛋），塑料袋，培育花盆，一次性塑料盘和塑料杯。

### 否 → 我们无法归拢

CD、DVD 和录像带的外壳；塑料餐具；有色和非有色金属；手包、背包和运动包；用于胶水和涂料的罐子和袋子；烟灰缸和笔筒；玩具；含有明显残留物的包装；任何非塑料制品；衣架。



**QUAND** Collecte hebdomadaire JEUDI.  
**COMMENT** Utilisez uniquement les sacs fournis par la Mairie.

### OUI → Ce que l'on peut jeter

Emballages reportant les symboles PE, PET, PVC, PS, PP, emballages en polystyrène, bouteilles et contenants pour aliments, flacons pour détergents et produits d'hygiène personnelle (shampooing, savon liquide, etc.), emballages façonnés (pour œufs), sachets en plastique, vases pour pépinières, assiettes et verres jetables.

### NON → Ce que l'on ne peut pas jeter

Étuis pour cd, dvd et cassettes vidéo; couverts en plastique; métaux ferreux et non ferreux; sacs, sacs à dos et cabas; bocaux et sachets pour colles et vernis; cendriers et porte-crayons; jouets; emballages contenant des résidus visibles; tout objet qui n'est pas en plastique; cintres.



متى التجميع الأسبوعي الخميس  
كيف استخدم فقط الأكياس التي توفرها البلدية.

### نعم ← ما يمكن توصيله

العبوات التي تحمل الرموز PE و PET و PVC و PS و PP، عبوات من البوليستر، زجاجات وأوعية للغذاء، زجاجات للمنظفات ومنتجات النظافة الشخصية (شامبو، صابون سائل، الخ)، عبوات على شكل (بيضة)، أكياس من البلاستيك، أحواض الزرع، أطباق وأكواب من البلاستيك للاستخدام مرة واحدة.

### لا ← ما لا يمكن توصيله

حافظات للسي دي والدي في دي والفيديو كاسيت؛ أدوات مائدة من البلاستيك؛ معادن حديدية وغير حديدية؛ حقائب؛ وحقائب للظهر وحقائب رياضية؛ برطمانات وأكياس للصبغ والورنيش؛ طفايات السجائر وحاملات الأقلام؛ ألعاب؛ عبوات بها بقايا واضحة من محتواها؛ أي أشياء مصنعة من غير البلاستيك؛ علاقات ملابس.





# CARTA E CARTONE

 **PAPER AND CARDBOARD**

 **PAPIER ET CARTON**

 **纸和纸板**

 **ورق وكرتون**



## QUANDO

Raccolta settimanale SABATO.



## COME

Utilizzare solo i contenitori forniti da C.B.B.O. o dal Comune.

## SÌ

Imballaggi con simbolo CA; cartoni per bevande in Tetrapak; giornali e riviste; libri e quaderni; fotocopie e fogli vari; scatole per alimenti (pasta, sale, ecc.); imballaggi di cartone; sacchetti e buste di carta.

## NO

Carta plastificata; carta oleata; cartoni della pizza sporchi; poliaccoppiati.

### DUE BUONI CONSIGLI



**Hai tanta carta?**  
Portala all'isola ecologica.



**Poco spazio? Compattali!**  
Apri i cartoni e legali con spago o scotch carta.

### RICORDATI!

Il Tetrapak mettilo nella carta.



**ATTENZIONE** Porre sempre attenzione alla tipologia di rifiuto conferito.

### CURIOSITA'

DARE UNA SECONDA VITA ALLA CARTA È FONDAMENTALE: PIÙ DEL 90% DEI CARTONI IN COMMERCIO E DELLE SCATOLE DI SCARPE SONO PRODOTTI CON MATERIALE RICICLATO. CON IL CARTONE RICICLATO SI COSTRUISCONO INOLTRE MOBILI E COMPLEMENTI D'ARREDO.



**WHEN** Collection day: SATURDAY.  
**HOW** Use only the bins provided by C.B.B.O. or the Municipality.



**QUAND** Collecte hebdomadaire SAMEDI.  
**COMMENT** Utilisez uniquement les conteneurs fournis par C.B.B.O. ou par la Mairie.

### YES → What we can take

Packaging with CA symbol; cartons for beverages in Tetrapak; newspapers and magazines; books and notebooks; photocopies and various sheets; boxes for food (pasta, salt, etc.); cardboard packaging; bags and paper envelopes.

### NO → What we cannot take

Plasticized paper; oiled paper; dirty pizza cartons; poly laminates.



**收集时间** 每周收集 周六  
**收集方式** 使用纸或细绳捆绑零碎的废纸或纸板。

### 是 → 我们可以归拢

CA标识包装；Tetrapak利乐包饮料盒；报纸和杂志；书籍和笔记本；复印件和各种床单；食品盒（面食、盐等）；纸板包装；包装袋和纸质信封。

### 否 → 我们无法归拢

塑化纸；油纸；脏披萨纸盒；层压纸

### OUI → Ce que l'on peut jeter

Emballages reportant le symbole CA; des cartons pour les boissons en Tetra Pak; journaux et magazines; livres et cahiers; photocopies et feuilles de diverse nature; boîtes pour aliments (pâtes, sel, etc.); emballages en carton; sacs et enveloppes en papier.

### NON → Ce que l'on ne peut pas jeter

Papier plastifié; papier huilé; boîtes de pizza sales; mixtes.



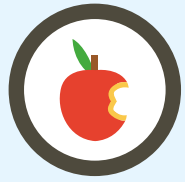
متى التجميع الأسبوعي السبت  
(راجع التقويم البيئي)  
**كيف** اعرض الورق في عبوات من الورق أو الكرتون السائب أو مربوطة معاً.

### نعم ← ما يمكن توصيله

عبوات عليها رمز CA؛ صناديق مشروبات تيتراباك؛ صحف ومجلات؛ كتب وكراسات؛ صور فوتوغرافية وأوراق متنوعة؛ صناديق للغذاء (المكرونة والملح، وغيرها)؛ أغلفة من الكرتون؛ أكياس وأظرف من الورق.

### لا ← ما لا يمكن توصيله

بطاقات من البلاستيك؛ ورق مزيت؛ علب البيزا المتسخة؛ عبوات من خامات متعددة



# FRAZIONE ORGANICA

 **ORGANIC WASTE**  
 **FRACTION ORGANIQUE**  
 有机类废物  
 الجزء العضوي



## QUANDO

Raccolta bisettimanale MARTEDÌ e SABATO.



## COME

Per la raccolta della frazione organica utilizzare i sacchetti forniti da C.B.B.O. o dal Comune.

## SÌ

Scarti alimentari di cucina (sia crudi che cotti); scarti di frutta e verdura (anche avariati); carni e ossi; scarti di pesce; bustine di the e camomilla; fondi di caffè; pasta, pane, riso e gragnoglie; gusci d'uova; tovaglioli di carta non colorati; terriccio e fiori; tutto ciò che si decompone di natura alimentare.

## NO

Vasetti dello yogurt; lettiere per animali; vetro; plastica; metalli; barattoli in vetro; stoviglie e posate monouso in plastica; vaschette per alimenti in plastica e alluminio; film in alluminio e plastica; fazzoletti e cenere.

## NEW

In distribuzione all'interno del kit e in sostituzione ai sacchetti in materbi, i sacchetti di carta Sumus® per la raccolta della frazione organica.

I sacchetti Sumus® sono compostabili ed ecologici e sono realizzati in carta riciclata, favorendo un'elevata traspirazione. Infatti nei sacchetti Sumus® il rifiuto organico si degrada senza odori e liquami. La carta "respira" favorendo l'attivazione del processo di compostaggio!



## ATTENZIONE

Porre sempre attenzione alla tipologia di rifiuto conferito. Si possono usare anche le borse della spesa ecologiche fornite dai supermercati e certificate da questi bollini:



**WHEN** Collection days: TUESDAY AND SATURDAY.

**HOW** Use the bags supplied by C.B.B.O. or the Municipality.

For the collection of domestic organic waste, you can also use the biodegradable bags supplied by supermarkets and certified by the stamp.



**For domestic organic waste, only place the bag in the closed container. No perforated bins.**

### YES → What we can take

Kitchen scraps; fruit and vegetable waste; soil and flowers; uncoated paper napkins, coffee grounds and tea leaves; bones; bread; all that decomposes of a food nature.

### NO → What we cannot take

Yoghurt pots; animal litter; plastic bags



收集时间 两周收集 周二和周六

收集方式 请使用市政厅提供的收集袋。收集家庭湿垃圾时，请始终使用超市提供的带有认证印章的可生物降解袋。



请将湿垃圾袋封口。垃圾筒不可破洞。

### 是 → 我们可以归拢

厨房废料；水果和蔬菜废物；土壤和花卉；无染色餐巾纸，咖啡粉和茶末；骨头；面包；所有具有食物腐败性的物质。

### 否 → 我们无法归拢

酸奶罐；动物垃圾；塑料袋和塑料包。



**QUAND** Collecte deux fois par semaine MARDI ET SAMEDI.

**COMMENT** Utilisez les sacs fournis par C.B.B.O. ou par la Mairie.

Pour la collecte des ordures ménagères, il est également possible d'utiliser les sachets biodégradables fournis par les supermarchés et certifiés par la vignette.



**Pour les déchets humides, déposez le sachet uniquement dans la poubelle fermée. Pas de bidon troué.**

### OUI → Ce que l'on peut jeter

Restes de cuisine; déchets de fruits et légumes; terreau et fleurs; serviettes en papier non colorées, marcs de café et thé; os; pain; tout ce qui se décompose de nature alimentaire.

### NON → Ce que l'on ne peut pas jeter

Pots de yaourt; litières d'animaux; sacs et sachets en plastique.



متى تجميع مرتين في الأسبوع الثلاثاء والسبت كيف تستخدم الأكياس التي توفرها البلدية. لتجميع المخلفات المنزلية، يمكن أيضا استخدام الأكياس القابلة للتحلل العضوي التي توفرها السوبرماركت الكبيرة والتي تحمل العلامة اللاصقة



للمخلفات المبللة، يوضع الكيس فقط في الصندوق المغلق. لا يوضع أبدا في حاوية مثقوبة.

### نعم ← ما يمكن توصيله

مخلفات المطبخ؛ مخلفات الفواكه والخضروات؛ التربة والزهور؛ مفارش ورقية غير ملونة، بواقي القهوة والشاي؛ عظام؛ خبز؛ كل ما هو يتحلل من أصل غذائي.

### لا ← ما لا يمكن توصيله

أوعية الزبدي؛ ألبان الحيوانات؛ أكياس وحقائب من البلاستيك.



# RIFIUTO NON RICICLABILE

UNSORTED DRY WASTE  
DÉCHET NON RECYCLABLE  
无法回收的废物  
نفايات غير قابلة لإعادة التدوير



## QUANDO

Raccolta settimanale LUNEDÌ.



## COME

Usare solo i contenitori forniti da C.B.B.O. o dal Comune.

## SÌ

Gomma; cassette audio e video e posate di plastica; secchielli; bacinelle; giocattoli; penne biro; spugne; carta oleata; carta plastificata; calze in nylon; cocci di ceramica (piatti, tazze, ecc.); pannolini; cosmetici; polvere dell'aspirapolvere e spazzatura degli ambienti; poliaccoppiati (carte del caffè, biscotti e merende); tutto quello che non si può riciclare.

## NO

Rifiuti riciclabili.  
NON INTRODUCETE MATERIALI RICICLABILI, CAUSERESTE UNO SPRECO DI RISORSE PREZIOSE E UN DANNO ALL'AMBIENTE.

Con l'espressione **rifiuto non riciclabile** ci si riferisce a quella parte di rifiuti che, a causa della loro natura, non possono essere avviati a riciclaggio (ossia la parte che resta dopo la differenziazione).



## ATTENZIONE

1. I sacchi non conformi non saranno ritirati.
2. Prediligere prodotti con imballi che siano riciclati o riciclabili o realizzati con minori quantità di imballaggi.
3. Usare beni che possano avere una vita più lunga.
4. Utilizzare per più volte i medesimi materiali, anche, con un pizzico di creatività, trovando agli stessi una nuova funzione.
5. Evitare i consumi superflui.



**WHEN** Collection day: MONDAY.  
**HOW** Use only the bags or containers provided by C.B.B.O. or the Municipality.

### YES → What we can take

Rubber; audio and video cassettes and plastic cutlery; buckets; bowls; toys; Biro pens; sponges; oiled paper; laminated paper; nylon stockings; ceramic shards (plates, cups, etc.); nappies; cosmetics; vacuum cleaner dust and room trash; composite packaging (coffee paper, biscuits and snacks); everything that can not be recycled.

### NO → What we cannot take

Recyclable waste.  
DO NOT INTRODUCE RECYCLABLE MATERIALS, AS THIS WOULD CAUSE A WASTE OF PRECIOUS RESOURCES AND DAMAGE TO THE ENVIRONMENT.



**收集时间** 每周收集 周一  
**收集方式** 仅使用市政厅提供的包装袋或容器。

### 是 → 我们可以归拢

橡胶；录音带和录像带；塑料餐具；桶；碗；玩具；圆珠笔；海绵；油纸；塑封纸；尼龙丝袜；陶瓷碎片（盘子，杯子等）；尿布；化妆品；吸尘器灰尘和房间垃圾；层压纸（咖啡、饼干和零食）；其他无法回收的废物。

### 否 → 我们无法归拢

可回收废物。  
切勿放入可回收材料，  
避免造成资源浪费和环境破坏。



**QUAND** Collecte hebdomadaire LUNDI.  
**COMMENT** Utilisez uniquement les sacs ou les containers fournis par C.B.B.O. ou par la Mairie.

### OUI → Ce que l'on peut jeter

Caoutchouc; cassettes audio et vidéo et couverts en plastique; seaux; bassines; jouets; stylos à bille; éponges; papier huilé; papier plastifié; bas de nylon; fragments de céramique (assiettes, tasses, etc.); couches; cosmétiques; poussières d'aspirateur et poubelle des pièces; mixtes (papiers du café, biscuits et goûters); tout ce qui ne peut pas être recyclé.

### NON → Ce que l'on ne peut pas jeter

Déchets recyclables.  
NE PAS INTRODUIRE DE MATIÈRES RECYCLABLES, AU RISQUE DE GASPILLER DES RESSOURCES PRÉCIEUSES ET DE NUIRE À L'ENVIRONNEMENT.



متى التجميع الأسبوعي الاثنين  
كيف استخدم فقط الأكياس أو الأوعية التي توفرها  
البلدية الحيوية الموجودة في أقسام الخضروات والفاكهة  
في السوبرماركت والتي تحمل شهادة مختومة.

### نعم ← ما يمكن توصيله

المطاط؛ الأشرطة الصوتية وأشرطة الفيديو وأدوات المائدة البلاستيكية؛ الجرادل؛ الأحواض؛ الحلبي؛ أقلام بيرو؛ الإسفنج؛ الورق المزيّن؛ البطاقات البلاستيكية؛ جوارب من النايلون؛ شظايا من السيراميك ( أطباق وفناجين وغيرها)؛ حفاظات؛ مستحضرات تجميل؛ غبار من المكينة الكهربائية ونفايات البيئة المحيطة؛ عبوات من خامات مختلفة ( ورقيات للقهوة والبسكويت والمشروبات)؛ كل ما لا يمكن إعادة تدويره.

### لا ← ما لا يمكن توصيله

مخلفات قابلة لإعادة التدوير.  
لا تستخدم خامات قابلة لإعادة التدوير، لأنها تسبب استهلاكاً للموارد الثمينة وضرراً للبيئة.



# VETRO E LATTINE



## GLASS AND CANS



## VERRE ET BOÎTES DE CONSERVE



## 玻璃和罐头



## الزجاجات والعلب



### QUANDO

Raccolta settimanale MARTEDÌ.



### COME

Utilizzare solo i bidoncini forniti da C.B.B.O. o dal Comune. Per conferimenti eccezionali, usare solo un secchio dotato di manico da posizionare a fianco del contenitore standard. N.B.: In caso di sostituzione, verrà conferito da C.B.B.O. un bidoncino color verde.

### SÌ

Vaschette d'alluminio; bottiglie; fiaschi; vasetti per alimenti; lattine per bibite o per alimenti.

### NO

Qualsiasi oggetto in ceramica; lattine di olio minerale; lampadine, lampade a scarica (neon) e specchi (contengono sostanze pericolose per l'ambiente, assolutamente non compatibili con il riciclo del vetro utilizzato come imballaggio per alimenti).



### ATTENZIONE

1. Porre sempre attenzione alla tipologia di rifiuto conferito. Non utilizzare sacchetti di plastica.
2. Non è necessario risciacquare gli imballaggi in vetro prima di differenziarli, ma è molto importante svuotarli bene da eventuali residui.
3. Non preoccuparti di eliminare etichette o altri accessori che non vengono via.

4. **Occhio alla ceramica, il nemico giurato del vetro!** Un solo frammento può rovinare tutto il processo di riciclo.
5. **Se il cristallo va in frantumi... non gettarlo insieme al vetro.** Bicchieri, oggetti e bottiglie in cristallo contengono un'elevata quantità di piombo, che non deve contaminare il processo di riciclo del vetro da imballaggio.

### CURIOSITÀ

IL VETRO HA ORIGINI MOLTO ANTICHE (PIÙ DI 5.000 ANNI!) ED È PRODOTTO FONDENDO AD ALTISSIME TEMPERATURE SABBIE SPECIALI CON AGGIUNTA DI SODA E CALCIO. RICICLARE IL VETRO PERMETTE DI CONSEGUENZA DI RISPARMIARE UN'ELEVATA QUANTITÀ DI ENERGIA.



**WHEN** Collection day: TUESDAY.  
**HOW** Only use the bins supplied by C.B.B.O. or the Municipality.

For exceptional amounts, use only a bucket with a handle to be placed next to the standard container.

**Do not use plastic bags.**

**YES → What we can take**

Aluminium tubs; bottles; flasks; trays for food; cans for drinks or food.

**NO → What we cannot take**

Any ceramic object; cans of mineral oil; bulbs, discharge lamps (neon) and mirrors (they contain substances dangerous for the environment, absolutely not compatible with the recycling of glass used as packaging for food).



**收集时间** 每周收集 周二

**收集方式** 仅可使用市政厅提供的收集袋。

收集大尺寸废物时，只能使用带有把手的桶放在标准收集容器的旁边。

切勿使用普通塑料袋

**是 → 我们可以归拢**

铝制浴缸；瓶子；水壶；食品罐；饮料或食品罐。

**否 → 我们无法归拢**

任何陶瓷物品；矿物油罐；灯泡、放电灯（霓虹灯）和镜子（含有对环境有害，不兼容用于包装食品的玻璃回收要求）。



**QUAND** Collecte hebdomadaire MARDI.

**COMMENT** Utilisez uniquement les containers fournis par C.B.B.O. ou par la Mairie.

Pour des quantités exceptionnelles, utiliser uniquement un seau munie d'une poignée, à déposer à côté du container standard

**Ne pas utiliser de sacs en plastique.**

**OUI → Ce que l'on peut jeter**

Barquettes en aluminium; bouteilles; fiasques; bocaux pour aliments; canettes pour boissons ou boîtes de conserve.

**NON → Ce que l'on ne peut pas jeter**

Tout objet en céramique; bidons d'huile minérale; ampoules, lampes à décharge (néons) et miroirs (contenant des substances dangereuses pour l'environnement, absolument incompatibles avec le recyclage du verre utilisé comme emballage d'aliments).



متى التجميع الأسبوعي الثلاثاء

**كيف** تستخدم فقط الحاويات التي توفرها البلدية.

للتغليف الاستثنائي، يستخدم فقط دلو مزود بمقبض يوضع بجوار الصندوق الأساسي.

**لا تستخدم الأكياس البلاستيكية.**

**نعم ← ما يمكن توصيله**

صناديق من الألمونيوم وزجاجات وقوارير وقدور للطعام؛ علب للمشروبات أو للطعام.

**لا ← ما لا يمكن توصيله**

أي شيء مصنوع من السيراميك؛ علب الزيوت المعدنية؛ مصابيح صغيرة؛ مصابيح تفرغ (نيون) ومرايا (تحتوي على مواد خطيرة على البيئة، ولا تتوافق إطلاقاً مع إعادة تدوير الزجاج المستخدم لتعبئة الطعام).





# ISOLA ECOLOGICA CENTRO DI RACCOLTA

Il centro di raccolta comunale è un'area presidiata ed allestita, per l'attività di raccolta mediante raggruppamento differenziato dei rifiuti urbani conferiti dai cittadini e per il trasporto agli impianti di recupero e trattamento.

**Sì** carta e cartone, vetro, metalli, imballaggi in plastica, sfalci e potature, pneumatici utenza domestica, olio minerale esausto utenza domestica, olio vegetale, batterie auto utenza domestica, rifiuti ingombranti, lampadine, neon, inerti da piccoli lavori domestici, legno, apparecchiature elettriche ed elettroniche, elettrodomestici.

## NEW

- polistirolo
- batterie litio
- batterie e pile
- medicinali scaduti
- toner uso domestico
- vernici e diluenti uso domestico
- lastre in vetro
- filtri olio utenza domestica
- cassette in plastica
- contenitori T/FC utenza domestica.



## COME

Per conferire all'isola ecologica è necessaria la tessera sanitaria.



## DOVE

Via Galileo Galilei, 14/a (Zona Industriale)  
25020 Poncarale BS



## QUANDO

	MATTINA	POMERIGGIO
LUNEDÌ	-	14:30 - 18:30
MARTEDÌ	-	-
MERCOLEDÌ	9:00 - 13:00	-
GIOVEDÌ	-	-
VENERDÌ	-	-
SABATO	09:00 - 13:00	14:30 - 18:30

RECYCLING DEPOT

DÉCHÈTERIE

生态岛

مناطق تجميع وتصنيف القمامة



The recycling depot is a place equipped for the recovery of many materials and the correct disposal of those wastes that cannot be included in domestic containers.

### YES → What we can take

Paper and cardboard; plastic packaging; ferrous materials; bulky waste; edible and mineral oils; electrical equipment and appliances; glass and timber; car batteries; tyres; neon and light bulbs; electronic toys etc.

The health insurance card is needed to access the recycling depot

生态岛是一个可回收多种材料，丢弃无法放入家用垃圾桶的废物的区域。

### 是 → 我们可以归拢

纸和纸板；塑料包装；有色金属材料；笨重废物；食用油和矿物油；电气设备和家用电器；玻璃和木材；汽车电池；轮胎；霓虹灯和灯泡；电子玩具等

使用生态岛 (Isola ecologica) 服务的人士必须持有健康卡 (Tessera Sanitaria)

La déchèterie est un lieu équipé pour la récupération de nombreux matériaux et pour éliminer correctement les déchets qui ne peuvent pas être jetés dans les poubelles domestiques.

### OUI → Ce que l'on peut jeter

Papier et carton ; emballages en plastique ; matériaux ferreux ; déchets encombrants ; huiles alimentaires et minérales ; appareils électriques et électroménagers ; verre et bois ; batteries de voiture ; pneus ; néons et ampoules ; jouets électroniques, etc.

Pour accéder à la déchèterie, il est nécessaire de se munir de la carte de santé italienne (tessera sanitaria).

مناطق تجميع وتصنيف القمامة مجهزة لاستعادة معظم الخامات والتخلص السليم من النفايات التي لا يمكن إدارتها في الأوعية المنزلية.

### نعم ← ما يمكن توصيله

الورق والكرتون؛ الأغلفة البلاستيكية والخامات الحديدية؛ والنفايات الثقيلة؛ زيوت الطعام والزيوت المعدنية؛ المعدات الكهربائية والأجهزة الكهربائية المنزلية؛ الزجاج والخشب؛ بطاريات السيارات؛ النيون والمصابيح الصغيرة؛ الألعاب الإلكترونية وغيرها.

للوصول إلى مركز تجميع وتصنيف القمامة، يلزم حمل البطاقة الصحية

## WHERE IT IS - OÙ - 收集位置 - أين

Via Galileo Galilei, 14/a - 25020 Poncarale (BS)

## WHEN - QUAND - 收集时间 - متى

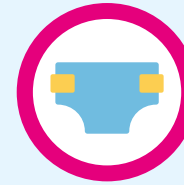
	MORNING - MATIN صباحا - صباحا	AFTERNOON - APRÈS MIDI عصرا - عصرا
MONDAY - LUNDI الاثنين - الاثنين	-	14:30 - 18:30
TUESDAY - MARDI الثلاثاء - الثلاثاء	-	-
WEDNESDAY - MERCREDI الأربعاء - الأربعاء	9:00 - 13:00	-
THURSDAY - JEUDI الخميس - الخميس	-	-
FRIDAY - VENDREDI الجمعة - الجمعة	-	-
SATURDAY - SAMEDI السبت - السبت	09:00 - 13:00	14:30 - 18:30



# OLIO VEGETALE

VEGETABLE OIL HUILE VÉGÉTALE  
植物油 زيت نباتي

NEW



# TESSILI SANITARI

SANITARY TEXTILES TEXTILES SANITAIRES  
卫生织物品 الأنسجة الصحية

## COME RACCOLIERE L'OLIO ESAUSTO HOW TO COLLECT THE USED OIL - COMMENT COLLECTER L'HUILE USAGÉE

如何收集废油 - كيفية تجميع الزيت المستهلك



	LASCIA RAFFREDDARE L'OLIO	LEAVE THE OIL TO COOL	LAISSEZ L'HUILE SE REFROIDIR	等待废油冷却	ترك الزيت حتى يبرد
	VERSALO IN UNA BOTTIGLIA DI PLASTICA E ASSICURATI SIA BEN CHIUSA	POUR IT INTO A PLASTIC BOTTLE AND MAKE SURE IT IS CLOSED TIGHTLY	VERSEZ-LA DANS UNE BOUTEILLE EN PLASTIQUE ET VÉRIFIEZ QU'ELLE SOIT BIEN FERMÉE	将废油倒入塑料瓶并完善密封	يصب في زجاجة من البلاستيك مع التأكد من إغلاقها جيدا
	INTRODUCI LA BOTTIGLIA DIRETTAMENTE NEL CONTENITORE	INSERT THE BOTTLE DIRECTLY INTO THE CONTAINER	INTRODUISEZ LA BOUTEILLE DIRECTEMENT DANS LE CONTAINER	直接将瓶子放置在容器内	توضع الزجاجة على الفور في الوعاء

## QUALE OLIO RACCOLIERE

WHICH OIL TO COLLECT  
QUELLE HUILE COLLECTER

废油收集类型

ما هو الزيت الذي يتم تجميعه

Olio usato in cucina per friggere, olio di conservazione dei cibi in scatola, grassi vegetali e animali (es. burro).

Oil used in cooking for frying, oil for the preservation of canned foods, vegetable and animal fats (e.g. butter).

Huile utilisée en cuisine pour la friture, huile de conservation des conserves, graisses végétales et animales (beurre, par exemple).

烹调油、罐头食品保存油、植物和动物脂肪（如黄油）。  
الزيت المستخدم في المطبخ للفrying، زيت حفظ الأطعمة في علب، الدهون النباتية والحيوانية (مثل الزبدة).

**NO!** Non gettare l'olio esausto negli scarichi, è altamente inquinante!

Do not dispose of used oil down the drain as it is highly polluting!

Ne pas jeter l'huile usagée dans les égouts, en ce qu'elle est très polluante!

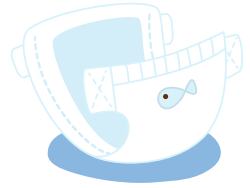
切勿将废油直接倒入垃圾当中，避免使其严重污染

لا يجب أبدا إلقاء الزيت المستهلك في المجاري لأنه يسبب تلوثا عاليا

## DOVE SI TROVANO I PUNTI DI CONFERIMENTO OLIO VEGETALE

- Via Fiume
- Via I Maggio
- Via Maccabiani
- Via Bertazzoli
- Centro di Raccolta

È attivo il servizio di raccolta dei tessili sanitari (pannolini e pannolini). Puoi gestire i tessili tramite dedicati contenitori posizionati sul territorio. Per usufruire del servizio puoi recarti in comune, compilare l'apposito modulo e ritirare la chiavetta per aprire i contenitori.



## DOVE SI TROVANO I PUNTI DI RACCOLTA DEI TESSILI SANITARI

- Via Bertazzoli (parcheggio auto)
- Via I Maggio (parcheggio auto)
- Via Maccabiani (verso la Chiesa)
- Via Fiume
- Via Falcone
- Via Romano

There is a sanitary textile (nappies and incontinence pads) collection service in Montichiari.

As far as nappies are concerned, they can be disposed of in the purple bag which must be taken to the dedicated containers positioned in the area. The service is subject to charges and it is necessary to fill in the appropriate form at the TARI CBBO counter.

As for incontinence pads, the user can choose to dispose of them in the purple bag inside the appropriate containers distributed throughout the area. The service is free.

Alternatively, a disposal request through the grey bags (unsorted dry waste) can be made obtaining a specific reduction in the invoice.

Both services are to be started at the TARI COUNTER.

在Montichiari，已开展卫生织物品（尿布和尿片）的收集服务。  
使用特殊的紫色袋子收集废旧尿布并将其放置在社区内的专用收集桶内。这是一项收费服务，必须在TARI CBBO柜台填写相应的表格。

使用特殊的紫色袋子收集废旧尿布并将其放置在社区内的专用收集桶内。本项服务免费。  
除此之外，还可以申请通过灰色袋子（干式未分类垃圾）进行处理，以获得发票额的指定减少。  
这两项服务都需要在TARI DOOR柜台激活。

Montichiari a mis en place un service de collecte des textiles sanitaires (couches et serviettes d'incontinence).

Les couches peuvent être jetées dans le sac violet qui doit être déposé dans les containers spécifiques situés sur le territoire. Le service est payant et il est nécessaire de remplir le formulaire prévu à cet effet auprès du guichet TARI CBBO.

En ce qui concerne les serviettes d'incontinence, l'utilisateur peut choisir de les jeter dans le sac violet à l'intérieur des containers appropriés répartis sur tout le territoire. Le service est gratuit.

Sinon, il est possible de demander de les jeter dans les sacs gris (déchets non recyclables), bénéficiant d'une réduction sur la facture.

Les deux services doivent être activés auprès du GUICHET TARI.

في مونتيجياري، تفعّل خدمة تجميع الأنسجة الصحية (حفاضات الصغار والكبار).

يمكن التخلص من حفاضات الصغار من خلال الكيس المناسب البنفسجي في يوم تجميع القمامة المصنفة أو من خلال الصناديق الموجودة في الأحياء. الخدمة بمقابل مالي ويملاً النموذج المتاح لدى شبكات TARI CBBO.

ويمكن التخلص من حفاضات الكبار في الكيس البنفسجي المناسب داخل الصناديق المناسبة الموزعة في الأحياء. الخدمة مجانية.

وفي المقابل، يمكن طلب التخلص من النفايات في أكياس رمادية (الجافة غير المصنفة) للحصول على تخفيض خاص في الفاتورة.

يمكن تفعيل الخدمتين لدى نافذة SPORELLLO TARI.



# COMPOSTAGGIO DOMESTICO

DOMESTIC COMPOSTING  
 家用堆肥

COMPOSTAGE DOMESTIQUE  
 الأسمدة المنزلية



# SFALCI E RAMAGLIE

GREEN (DEADWOOD)  
 绿色 (树枝)

VERT (ÉMONDES)  
 أخضر (أغصان)

Il **compostaggio domestico** consiste in un processo naturale che permette di trasformare gli scarti organici della cucina e del giardino in compost, un ottimo concime per le piante.

Creare il compost in casa è semplice e conveniente. È sufficiente avere a disposizione un orto o un giardino, sia per disporre dello spazio necessario, sia per avere ulteriori scarti vegetali. Per info sulla compostiera contatta C.B.B.O.!

Domestic composting consists of a natural process that allows the organic waste from the kitchen and the garden to transform into compost, an excellent fertilizer for plants.

Le compostage domestique est un processus naturel qui permet de transformer les déchets organiques de cuisine et du jardin en compost, qui s'avère être un excellent engrais pour les plantes.

## HOW

Creating compost at home is simple and convenient. It is sufficient to have a vegetable garden or a garden available. For info on the Composter please contact C.B.B.O.!

## COMMENT

Créer du compost à la maison est simple et pratique. Il suffit d'avoir un potager ou un jardin. Pour plus d'informations sur le composteur, veuillez contacter C.B.B.O.!

家用堆肥包含一个可将厨房和花园的有机废物转化为堆肥，一种植物优质肥料的自然过程。

تتكون الأسمدة المنزلية من خلال عملية طبيعية تسمح بتحويل المخلفات العضوية للمطبخ والحدائق إلى أسمدة، وهي أفضل الأسمدة للنباتات.

## 收集方式

在家制作堆肥简单方便。用于一片菜园或花园即可。有关糖水罐头的信息，请联系 C.B.B.O.!

كيف  
تصنع الأسمدة في المنزل سهل ومناسب. يكفي أن يكون لديك مشتل أو حديقة. للمزيد من المعلومات عن تصنيع الأسمدة، يرجى الاتصال بـ C.B.B.O.!

**Gli sfalci, gli scarti verdi da giardino e le potature** vanno legati in fascine o raccolti in sacchi da svuotare al momento del conferimento all'isola ecologica.

N.B.: A Poncarale, dal 1° marzo al 30 novembre, è attivo ogni lunedì il servizio di raccolta "porta a porta" di sfalci e ramaglie. Si prega di verificare le date sull'Ecocalendario e di contattare il comune per attivare il servizio e richiedere il bidone carrellato da 240 LT.

# NO

Corde, legacci, sacchi e contenitori di plastica, che una volta svuotati, vanno puliti e differenziati nella plastica o riutilizzati.

Mown grass, the green garden waste and the prunings are tied in bundles or collected in bags to be emptied at the time of disposal.

**N.B. = A door-to-door service for collecting cuttings and twigs is available. Check the collection dates on the Eco-calendar.**

## What we cannot dispose of

Ropes, straps, plastic bags and containers, which once emptied, must be cleaned and sorted into the plastic or reused.

Les déchets de fauchage, les déchets verts du jardin et les élagages sont ficelés en fagots ou rassemblés dans des sacs pour être vidés au moment du dépôt.

**N.B. = Le service de ramassage en porte-à-porte des déchets de tonte et branches est actif. Veuillez consulter les dates du ramassage sur l'Écocalendrier.**

## Ce qu'il ne faut pas jeter:

Cordes, liens, sacs et contenants en plastique qui, une fois vidés, doivent être nettoyés et jetés dans le plastique ou réutilisés.

剪草、花园的绿植垃圾和修剪物须捆绑在一起或放置在布袋中，以便在废物收集时清空。  
注意：已启用针对修剪的叶片和树枝的“门到门”（Porta a Porta）收集服务。  
请检查生态日历（Ecocalendario）上列出的收集日期。

يتم ربط القصاصات والمخلفات الخضراء من الحدائق وتقليم المزروعات في حزم أو تجميعها في أكياس تُفرغ أثناء التسليم. ملحوظة = تم تفعيل خدمة تجميع العشب المقصوص والأغصان " من باب إلى باب".  
تأكد من تاريخ التجميع المذكور في جدول المواعيد المتعلق بالبيئة.

## CURIOSITA'

CIRCA IL 30% DEI RIFIUTI DOMESTICI È COMPOSTO DA RIFIUTI ORGANICI. SEPARARLI CORRETTAMENTE PERMETTE DI NON DISPERSERE IMPORTANTI RISORSE E DI CREARE UN OTTIMO FERTILIZZANTE. GRAZIE INFATTI AL RICICLO DI 10 KG DI FRAZIONE ORGANICA SI PRODUCE COMPOST PER FERTILIZZARE 1 M2 DI TERRENO.

## 我们无法归拢

塑料绳、塑料带、塑料袋和容器，腾空后，必须清洗并分类于塑料或可重复使用废物中

## ما لا يمكن تسليمه:

الحبال والسلاسل والأكياس والصناديق البلاستيكية؛ والتي بمجرد تفريغها، يجب تنظيفها وتصنيفها مع البلاستيكات أو إعادة استخدامها.



# RIFIUTI INGOMBRANTI PILE - FARMACI SCADUTI

**BULKY WASTE - SPENT BATTERIES - EXPIRED DRUGS**  
**DÉCHETS ENCOMBRANTS - PILES USAGÉES - MÉDICAMENTS PÉRIMÉS**  
**笨重废物的收集 - 废旧电池 - 过期药物**  
**تجميع النفايات الثقيلة - بطاريات فارغة - أدوية منتهية الصلاحية**

## RACCOLTA RIFIUTI INGOMBRANTI

Il servizio di raccolta domiciliare rifiuti ingombranti è disponibile ogni primo giovedì del mese gratuitamente (massimo 6 colli a persona e 10 utenti prenotati). Si prega di contattare C.B.B.O. per prenotare il servizio. Tel. 030-902605

## RACCOLTA PILE ESAUSTE

Per la raccolta di pile esauste sono presenti sul territorio appositi contenitori. Resta comunque disponibile il centro di raccolta/isola ecologica.

## RACCOLTA FARMACI SCADUTI

I medicinali scaduti **non** devono essere buttati insieme ai rifiuti non riciclabili perché altamente inquinanti ma vanno conferiti nei contenitori posizionati nei pressi delle farmacie.

**BULKY WASTE COLLECTION**  
Door-to-door collection of bulky waste is available once a month, free of charge (maximum 6 large packages per person). Please contact C.B.B.O. in order to book the service. Tel. +39 030 902605

**COLLECTION OF SPENT BATTERIES** For the collection of spent batteries there are special containers around the area. The collection centre/recycling depot is still available.

**EXPIRED DRUGS COLLECTIONS** Expired medicines must not be disposed of together with unsorted waste because they are highly polluting but must be disposed of in containers placed near pharmacies. Syringe needles and other medical instruments always need to be covered before throwing them away.

**笨重废物的收集** 每月可免费享受一次笨重家用废物的收集服务 (每人最多6个封包)。敬请联络C.B.B.O., 预约此项服务。电话.030 902605  
**废旧电池的收集** 社区内设置有收集废旧电池的专用收集桶。收集中心/生态岛亦摆放有收集装置。  
**过期药物收集** 由于过期药物污染严重, 因此不得与未分类的废物一起处置, 必须放置在药房附近的收集桶中。在收集废物之前, 必须始终覆盖注射器针以及其他医疗器械

**COLLECTE DE DÉCHETS ENCOMBRANTS**  
Le service de ramassage à domicile des déchets encombrants est disponible une fois par mois gratuitement (maximum 6 colis par personne). Veuillez contacter C.B.B.O. pour réserver le service. Tél. 030 902605

**COLLECTE DE PILES USAGÉES** Pour la collecte des piles usagées, il existe des conteneurs prévus à cet effet sur le territoire. Le centre de collecte/déchèterie est toujours disponible.

**COLLECTE DE MÉDICAMENTS PÉRIMÉS** Les médicaments périmés ne doivent pas être jetés avec les déchets non recyclables car ils sont très polluants, mais doivent être jetés dans des containers placés auprès des pharmacies. Il est toujours nécessaire de recouvrir les aiguilles de seringues et tout autre instrument médical avant de les jeter.

**تجميع النفايات الثقيلة** تتوفر خدمة التجميع المنزلي للمخلفات ضخمة الحجم مجاناً مرة واحدة في الشهر بحد أقصى 6 عبوات ضخمة لكل شخص. يرجى الاتصال بمركز C.B.B.O لحجز الخدمة. تليفون 030902605  
**تجميع البطاريات الفارغة** لتجميع البطاريات الفارغة، هناك صناديق مناسبة في الأحياء. كما يتوفر أيضاً مركز تجميع النفايات/ مناطق تجميع وتصنيف القمامة.  
**تجميع الأدوية منتهية الصلاحية** لا يجب إلقاء الأدوية منتهية الصلاحية مع المخلفات غير المصنفة لأنها تسبب تلوثاً عالياً ولكن يجب تسليمها في صناديق موضوعة بجوار الصيدليات.  
يلزم دائماً تغطية سنون الإبر والأدوات الطبية الأخرى قبل التخلص منها

# Dove lo butto?

## A

**ABITI USATI**  
Used clothes  
Vêtements usagés  
旧衣服  
ملابس مستعملة

**ACCENDINO**  
Lighter  
Briquet  
打火机  
ولاعة

**ACETONE**  
Acetone  
Acétone  
丙酮  
أسيتون

**ACQUARIO**  
Aquarium  
Aquarium  
水族馆  
حوض أسماك

**ALIMENTI AVARIATI**  
Rotten foods  
Aliments avariés  
变质食品  
أغذية فاسدة

**ANTIPARASSITARI**  
Pesticides  
Pesticides  
农药  
مبيدات حشرية



**APPARECCHIATURE ELETTRONICHE**  
(es. TV, stampanti, computer)  
Electronic devices  
(eg. TV, printers, computer)  
Appareils électroniques  
(par exemple, télévision, imprimantes, ordinateurs)  
电子设备  
(例如电视、打印机、电脑)  
أجهزة إلكترونية  
(مثل التلفزيون والطابعة والكمبيوتر)



**ARMADIO**  
Wardrobe  
Armoire  
衣橱  
دولاب



**ASCIUGACAPELLI**  
Hairdryer  
Sèche-cheveux  
吹风机  
مجفف الشعر



**ASSORBENTI**  
Sanitary napkins  
Serviettes hygiéniques  
卫生棉条  
فوط صحية



**AVANZI DEI PASTI**  
Leftover meals  
Restes de repas  
剩饭  
بقاوي الطعام

## B



**BACINELLA**  
Basin  
Bassine  
小盆  
حوض



**BARATTOLI DEI PELATI**  
Tins of peeled tomatoes  
Boîtes de tomates pelées  
去皮西红柿罐  
برطمانات صلصة



**BARATTOLI IN PLASTICA PER ALIMENTI**  
Plastic jars for foodstuffs  
Boîte en plastique pour aliments

برطمانات بلاستيكية للأغذية



**BATTERIE AUTO E MOTO**  
Batteries for cars and motorcycles  
Batteries pour voitures et motos  
汽车和摩托车用电池  
بطاريات للسيارات والموتوسيكلات



**BATTERIE TELEFONINO**  
Mobile phone batteries  
Batteries de téléphone portable  
手机电池  
بطاريات للتليفون المحمول

## Legenda...



**ABITI USATI**  
Used clothes  
Vêtements usagés  
旧衣服  
ملابس مستعملة



**RIFIUTO NON RICICLABILE**  
Non-recyclable waste  
Déchet non recyclable  
无法回收的废物  
نفايات غير قابلة لإعادة التدوير



**ISOLE ECOLOGICHE**  
Recycling depots  
Déchèteries  
生态岛  
مناطق تجميع وتصنيف القمامة



**FRAZIONE ORGANICA**  
Organic Waste  
Fraction organique  
有机类废物  
الجزء العضوي



**VETRO E LATTINE**  
Glass and cans  
Verre et boîtes de conserve  
玻璃和罐头  
الزجاجات والعلب



**IMBALLAGGI IN PLASTICA**  
Plastic packaging  
Emballages en Plastique  
塑料包装  
عبوات بلاستيكية



**CARTA E CARTONE**  
Paper and cardboard  
Papier et carton  
纸和纸板  
ورق وكرتون



**OLIO VEGETALE**  
Vegetable oil  
Huile végétale  
玻璃和罐头  
زيت نباتي



**FARMACI SCADUTI**  
Expired drugs  
Médicaments périmés  
过期药物  
أدوية منتهية الصلاحية



**PILE ESAUSTE**  
Flat batteries  
Piles usagées  
废旧电池  
بطاريات فارغة





**BICCHIERI PLASTICA MONOUSO**  
Disposable plastic cups  
Verres jetables en plastique  
一次性塑料杯  
أكواب بلاستيكية للاستخدام مرة واحدة فقط



**BIGIOTTERIA**  
Costume jewellery  
Bijoux  
首饰  
حلي



**BILANCIAPESAPERSONE**  
Scale  
Pèse-personne  
体重秤  
ميزان حمام



**BIRO**  
Biro  
Biro  
圆珠笔  
قلم biro



**BOCETTA PROFUMO**  
Perfume bottle  
Bouteille de parfum  
香水瓶  
زجاجة عطر



**BOMBOLETTAAEROSOL**  
Aerosol can  
Bombe aérosol  
气溶胶罐  
عبوة أيروسول



**BOMBOLETTA SPRAY MARCHIATA "T/F"**  
Spray can marked T/F  
Bombe spray marquée T/F  
T/F标记喷雾罐  
عبوة أيروسول عليها علامة T/F قابل للاشتعال



**BOMBOLETTA SPRAY MARCHIATA "NO T/F"**  
Spray can not T/F  
Bombe spray non T/F  
T/F非标记喷雾罐  
عبوة أيروسول بدون علامة T/F قابل للاشتعال



**BULLONERIA**  
Nuts and bolts  
Boulonnerie  
螺栓、螺钉  
مسامير



**BUSTE DI NYLON**  
Nylon bags  
Sacs en nylon  
尼龙袋  
أكياس نايلون

## C



**CAFFETTIERA**  
Coffee bar  
Aliments et boissons servis avec le café  
咖啡制品  
أكياس نايلون



**CALCOLATRICE**  
Calculator  
Calculatrice  
计算器  
آلة حاسبة



**CALZE DI NYLON**  
Nylon stockings  
Bas en nylon  
尼龙袜  
جوارب من النايلون



**CANDELA**  
Candle  
Bougie  
蜡烛  
شمعة



**CAPELLI**  
Hair  
Cheveux  
毛发  
شعر



**CARDS PLASTIFICATE**  
(Tipo Bancomat)  
Plasticized cards (eg. ATMs)  
Cartes plastifiées  
(par exemple, cartes de crédit)  
塑料卡牌 (例如银行卡)  
بطاقات بلاستيكية (مثل تلك الخاصة بالبنوك)



**CARTA ACCOPPIATA PER ALIMENTI**  
Laminated paper for foods  
Papier composite pour aliments  
食物包装纸  
ورق مقوى للطعام



**CARTA ARGENTATA**  
(es. Uovo di Pasqua)  
Silver paper  
(e.g. Easter egg)  
Papier argenté (par exemple, œuf de Pâques)  
锡纸 (例如复活节彩蛋)  
ورق فضي (مثل بيضة عيد الفصح)



**CARTA DA FORNO**  
Baking paper  
Papier sulfurisé  
烧烤垫纸  
ورق فرن



**CARTONEDELLAPIZZA NON UNTO**  
Non-greasy pizza box  
Carton à pizza non sale  
未沾油的披萨纸盒  
كرتون غير دهني للبيتزا



**CARTUCCE PER STAMPANTI**  
Printer cartridges  
Cartouches d'imprimante  
打印油墨盒  
خرطوش لماكينات الطباعة



**CASSETTE IN PLASTICA DA ORTOFRUTTA**  
Plastic crates for fruit and vegetables  
Caissettes en plastique de fruits et légumes  
水果和蔬菜的塑料盒  
صناديق بلاستيكية للخضار والفاكهة



**CENERE DI LEGNO**  
Wood ash  
Cendres de bois  
草木灰  
رماد الخشب



**CENERE DI SIGARETTA**  
Cigarette ash  
Cendres de cigarettes  
烟灰  
رماد السجائر



**CHIAVI**  
Keys  
Clés  
钥匙  
مفاتيح



**CHIODI**  
Nails  
Clous  
钥匙  
مسامير



**CIALDA DEL CAFFÈ IN PLASTICA**  
Plastic coffee pod  
Capsule de café en plastique  
胶囊咖啡塑料壳  
فنجان قهوة من البلاستيك



**COLLA STICK**  
Glue stick  
Bâton de colle  
胶棒  
صمغ على شكل قلم



**COLORI/OLIO/TEMPERE/ACRILIC**  
Oil/tempera/acrylic colours  
Couleurs huile/tempera/acrylique  
油彩/蛋彩/丙烯酸画  
ألوان زيت/ تمبيري/ أكريليك



**CONTENITORI IN PLASTICA INFERIORI A 5 LT.**  
Plastic containers of less than 5 litres  
Contenants en plastique de moins de 5 litres  
小于5升的塑料容器  
أوعية بلاستيكية أقل من 5 لتر



**CONTENITORI IN PLASTICA SUPERIORI A 5 LT.**  
Plastic containers above 5 litres  
Contenants en plastique de plus de 5 litres  
5升以上的塑料容器  
أوعية بلاستيكية أكبر من 5 لتر



**COSMETICI**  
Cosmetics  
Produits cosmétiques  
胶棒  
صمغ على شكل قلم



**COTONE**  
Cotton  
Coton  
棉花  
قطن



**COVER DI CELLULARI**  
Mobile phone covers  
Coques de protection pour téléphones portables  
手机壳  
غلاف للمحمول



**CUSCINO**  
Pillow  
Coussin  
枕头  
وسادة

## D



**DENTIFRICO(TUBETTO)**  
Toothpaste (tube)  
Dentifrice (tube)  
枕头  
معجون أسنان (أنبوب)



**DISCHI IN VINILE**  
Vinyl records  
Disques en vinyle  
黑胶唱片  
أقراص فونوغراف



**DIVANO**  
Sofa  
Canapé  
沙发  
كنبه



**DVD**  
DVD  
DVD  
DVD光盘  
دي في دي

## E



**ELASTICI**  
Rubber bands  
Élastiques  
发带  
أشرطة مطاطية



**ESCREMENTI DI PICCOLI ANIMALI SENZA LETTIERA**  
Small animal excrement without litter  
Excréments de petits animaux sans litière  
石棉水泥  
إيتريت



**EVIDENZIATORI**  
Highlighters  
Surligneurs  
荧光笔  
أقلام

## F



**FARMACI SCADUTI**  
Expired drugs  
Médicaments périmés  
过期的药物  
أدوية منتهية الصلاحية



**FILI ELETTRICI**  
Electric wires  
Fils électriques  
电线  
أسلاك كهربائية



**FIORI FINTI**  
Fake flowers  
Fleurs artificielles  
假花  
زهور صناعية



**FOGLI IN ALLUMINIO**  
Aluminium sheets  
Feuilles d'aluminium  
铝箔  
ورق الألومنيوم



**FORBICI**  
Scissors  
Ciseaux  
剪刀  
مقص



**FOTOGRAFIE**  
Photos  
Photos  
照片  
صور فوتوغرافية

## G



**GARZE**  
Gauze  
Compresses  
纱布  
شاش



**GIOCATTOLE**  
Toys  
Jouets  
玩具  
ألعاب



**GIOCATTOLI ELETTRICI/ELETRONICI**  
Electric/electronic toys  
Jouets électriques/électroniques  
电动/电子玩具  
ألعاب كهربائية/ إلكترونية

## L



**LAMETTE DA BARBA**  
Razor blades  
Lames de rasoir  
剃须刀片  
شفرات حلاقة



**LAMPADINE**  
Light bulbs  
Ampoules  
灯泡  
لمبات



**LETTIERAPERANIMALI**  
Litter for animals  
Litière pour animaux  
动物垃圾  
قش للحيوانات



**LETTIERAPERANIMALI BIODEGRADABILE**  
Disposable litter for animals  
Litière animale biodégradable  
可生物降解的动物垃圾  
فضلات الحيوانات القابلة للتحلل بيولوجيًا



**LIBRI**  
Books  
Livres  
图书  
كتب

## M



**MATITE**  
Pencils  
Crayons  
铅笔  
أقلام رصاص



**MATTONI**  
Bricks  
Briques  
砖块  
طوب



**MOLLETTE**  
Pegs  
Épingles  
衣夹  
أوتاد

## N



**NEON**  
Neon  
Néon  
氖  
نيون

## O



**OCCHIALI ROTTI**  
Broken eyeglasses  
Lunettes cassées  
碎眼镜  
نظارات مكسورة



**OLI DI FRITTURA**  
Frying oils  
Huiles de friture  
煎炸油  
زيوت القلي



**PROFILATTICI**  
Condoms  
Préservatifs  
安全套  
مدرقات

## P



**PANNOLINI, PANNOLONI E TRAVERSE**  
Nappies, incontinence pads and bed wetting mats  
Couches, serviettes d'incontinence et alèses  
尿布、尿片和垫单  
حفاضات، حفاضات وأحزمة



**PELLICOLE DI CELLOPHANE**  
Cellophane films  
Cellophanes  
玻璃纸膜  
أفلام سيلوفان



**PILE A STILO, A BOTTONE, ECC.**  
AA and button batteries, etc.  
Piles AA, bouton, etc.  
干电池、纽扣电池等  
بطارية على شكل حجارة أو زر، إلخ.



**RASOIO USA E GETTA**  
Disposable razor  
Rasoir jetable  
一次性剃须刀  
ماكينة حلاقة للاستخدام مرة واحدة



**POLISTIROLO DA IMBALLAGGIO DI PICCOLE DIMENSIONI**  
Small size polystyrene for packaging  
Polystyrène d'emballage de petite taille  
聚苯乙烯包装 - 小尺寸  
الاشياء الصغيرة بوليستيرول لتغليف



**POLISTIROLO DA IMBALLAGGIO DI GRANDI DIMENSIONI**  
Large size polystyrene for packaging  
Polystyrène d'emballage de grande taille  
聚苯乙烯包装 - 大尺寸  
الاشياء الضخمة بوليستيرول لتغليف



**PORTACHIAVI**  
Keychain  
Porte-clés  
钥匙圈  
حامل مفاتيح



**SCONTRINI IN CARTA TERMICA**  
Thermal paper receipt  
Reçus en papier thermique  
热敏纸收据  
إيصال من الورق الحراري



**SCOTCH**  
Scotch tape  
Scotch  
透明胶纸  
سكوتش



**QUADRI**  
Paintings  
Tableaux  
记录本  
براويز



**RADIOGRAFIE**  
X-rays  
Radiographies  
放射光片  
أشعة



**RETI PER FRUTTA E VERDURA**  
Nets for fruit and vegetables  
Filets pour fruits et légumes  
水果和蔬菜网  
شبكات للفاكهة والخضروات



**RUBINETTERIA**  
Taps  
Robinetterie  
水龙头  
صنابير

## S



**SALVIETTE UMIDIFICATE**  
Wet wipes  
Lingettes humides  
婴幼儿湿巾  
مناديل مبللة



**SCONTRINI IN CARTA TERMICA**  
Thermal paper receipt  
Reçus en papier thermique  
热敏纸收据  
إيصال من الورق الحراري



**SCOTCH**  
Scotch tape  
Scotch  
透明胶纸  
سكوتش



**SIRINGHE CON CAPPUCCIO**  
Syringes  
注射器  
محاقن / سبرينجات



**SPUGNETTE**  
Sponges  
Éponges  
海绵  
إسفنج

## T



**TAPPETI**  
Rugs  
Tapis  
地毯  
سجاد



**TAPPI A CORONA**  
Crown caps  
Capsules  
皇冠帽  
سدادات على شكل تاج



**TAPPI IN SUGHERO**  
Corks  
Bouchons de liège  
软木塞  
سدادات من الفلين



**TELEFONO**  
Telephone  
Téléphone  
电话  
تليفون



**TETRAPAK**  
Tetrapak  
Tetra Pak  
利乐包  
تتراپاك



**TOVAGLIOLI DI CARTA**  
Paper napkins  
Serviettes en papier  
纸巾  
مفارش ورقية



**VASCHETTE IN ALLUMINIO**  
Aluminium trays  
Barquettes en aluminium  
铝托盘  
صواني من الألمونيوم



**VASI DA VIVAISTI IN PLASTICA NON RIGIDA**  
Non-rigid plastic nursery pots  
Vases pour pépinières en plastique non rigide  
软塑料花瓶  
أحواض زرع من البلاستيك غير الناشف



**VASI IN PLASTICA RIGIDA**  
Rigid plastic pots  
Vases en plastique rigide  
硬塑料花瓶  
أحواض زرع من البلاستيك الناشف



**VASI IN TERRACOTTA**  
Earthenware pots  
Vases en terre cuite  
兵马俑花瓶  
أحواض زرع من الطين



**VERNICI**  
Paints  
Vernis  
油漆  
ورنيش

## Z



**ZERBINI**  
Doormats  
Paillasons  
门迎擦鞋垫  
سجادة عتبة الباب



**INFO, POINT &  
SHOP**

**INFO, POINT & SHOP:  
UN MODO DIVERSO  
DI FARE LA SPESA!**

RELAX

BEAUTY

BAMBINO

CASA

**IL PROGETTO DI C.B.B.O.  
DEDICATO AL CONSUMO CONSAPEVOLE!**

**TANTI I PRODOTTI ECOLOGICI PER LA CASA  
E LA PERSONA.**

**DOVE SIAMO:**

**GHEDI (BS)**

VIA GARIBALDI, 11

**MONTICHIARI (BS)**

VIA PAOLO VI, 21

**CARPENEDOLO (BS)**

P.ZZA EUROPA, 2

**CASTENEDOLO (BS)**

V.LE DELLA RIMEMBRANZA, 2

Tel. 030 902605

 [infopointeshop](https://www.facebook.com/infopointeshop)  
[www.infopointeshop.it](http://www.infopointeshop.it)