

أسئلة وأجوبة حول
ضريبة النفايات

(TARI)



تعرف على كافة المعلومات
المحدثة المتعلقة برسوم
النفايات (TARI).



C.B.B.O.
ambiente e territorio

1. ما هي ضريبة TARI؟

TARI، وتعني حرفيًا «رسوم النفايات»، هي ضريبة يتم تحصيلها من قبل البلدية أو الجهة المسؤولة عن خدمة جمع ومعالجة النفايات.

2. على من تُطبق؟

تُطبق TARI على الاستخدامات السكنية (المساكن وملحقاتها) والاستخدامات غير السكنية (التاجر، والمنشآت العامة، والأنشطة الحرفية والصناعية، والمكاتب).

3. لماذا يجب دفعها؟

لأنك تشغل عقارًا، سواء كان مملوكًا لك أو مستخدمًا بأي صفة أخرى، مخصصًا للسكن أو للنشاط، وقابلًا لإنتاج النفايات. وبالتالي فهي تشمل جميع الاستخدامات المتمثلة في الوحدات العقارية، أو الأماكن، أو المساحات المفتوحة التشغيلية التي يمكن أن تنتج نفايات حضرية.

4. من هو المسؤول عن إدارة الخدمة؟

تُعد C.B.B.O.، مثلًا على الجهة المسؤولة عن إدارة الخدمة. وهي شركة مملوكة بالكامل للبلديات الشريكة وتخضع لرقابة نفس البلديات. لذلك تُعتبر شركة C.B.B.O. "ضلعًا" تشغيليًا للبلديات، وهي تعمل في مجال إدارة النظافة الحضرية والبيئية، بما في ذلك جمع ومعالجة النفايات الحضرية.

5. أين تعمل C.B.B.O. في إدارة ضريبة النفايات (TARI)؟

حتى الآن، تعمل شركة C.B.B.O. في إدارة ضريبة النفايات (TARI) في بلديات كاليفسانو، وكاستينيدولو، وغيدي، ومونتيكاري، ومونتيروني، حيث تقوم مباشرة بإصدار فواتير ضريبة TARI وإدارة الخدمة الإدارية، والبريدية، والمالية، بالإضافة إلى خدمة الجمع من الباب إلى الباب (PAP)، وتنظيف الشوارع، والإشراف على الجزر البيئية، وجميع الأنشطة المرتبطة الأخرى.

6. ما نوع النفايات التي تديرها شركة C.B.B.O. لبلدياتها؟

تدير شركة C.B.B.O. جميع النفايات الحضرية. وتشمل النفايات الحضرية (المعروفة أيضًا بـRUR، أي النفايات الحضرية المتبقية، وهي النفايات الناتجة عن الجمع المصنف) ما يلي: النفايات المنزلية، ونفايات تنظيف الشوارع، والنفايات الموجودة في الشوارع أو في الأماكن ذات الاستخدام العام، والمخلفات النباتية القادمة من المساحات الخضراء مثل الحدائق، والمتزهات، والمقابر.

7. كيف تتعاون البلدية وشركة C.B.B.O. في إدارة خدمة جمع النفايات؟

بناءً على الخدمات التي تحتاج إليها البلدية - مثل الجمع من الباب إلى الباب، وتنظيف الشوارع، وإدارة الجزر البيئية، وإزالة النفايات المتروكة، والتخلص من النفايات، وغيرها - يتم إعداد خطة تشغيلية، واقتصادية، ومالية (PEF) تشمل جميع الخدمات والتكاليف المتوقعة لسنة كاملة من النشاط الذي يجب على شركة C.B.B.O. الالتزام به. وبحسب القانون، يجب أن تضمن خطة PEF التغطية الكاملة لجميع تكاليف إدارة النفايات من خلال رسوم النفايات.

8. من يحدد الرسوم ويعتمدها؟

بعد اعتماد خطة PEF، يتم توزيع إجمالي التكاليف على جميع المستخدمين النشطين وفق معايير تحددها الإدارة البلدية: فعلى سبيل المثال، بالنسبة للاستخدامات السكنية، مساحة المسكن وأو عدد أفراد الأسرة، أما بالنسبة للاستخدامات غير السكنية، نوع النشاط الخاص (فنادق، مطاعم، أكشاك صحف، صيدليات، شركات، إلخ).

9. كيف تتكون الرسوم وكيف يتم حسابها؟

تتكون الرسوم، بموجب القانون، من جزء ثابت - لتغطية الاستثمارات في الأعمال، والإهلاك، والإدارة غير المباشرة - وجزء متغير، ينقسم إلى "متغير محسوب" و"متغير مقاس".

للاستخدامات السكنية:

- الحصة الثابتة تعتمد على المساحة الإجمالية للعقار؛
- الحصة المتغيرة المحسوبة تعتمد على عدد السكان؛
- الحصة المتغيرة المقاسة تعتمد على كمية النفايات غير القابلة للتصنيف التي يتم التخلص منها خلال السنة.

للاستخدامات غير السكنية:

- كلٌّ من الحصة الثابتة والحصة المتغيرة المحسوبة يتم تحديدهما بناءً على المساحة المصرّح بها للنشاط المُمارَس؛
- وتكون الحصة المتغيرة المقاسة متناسبة مع كمية النفايات غير القابلة للتصنيف التي تم التخلص منها خلال السنة.

10. هل توجد تخفيضات للمستخدمين في حالات معينة؟

نعم، يمكن الحصول على تخفيضات في رسوم النفايات (سواء للاستخدامات السكنية أو غير السكنية) وفقاً للائحة البلدية الخاصة بضرية النفايات TARI، والمتاحة على موقع www.cbbo.it في قسم "ضرية TARI" - "إدارة ضرية TARI".

11. كيف يتم قياس كمية النفايات المنتجة؟

تقوم شركة C.B.B.O. بقياس كمية النفايات المتخلص منها لكل مستخدم عبر أنظمة وزن غير مباشرة، تعتمد على تسجيل حجم الأكياس التي تم جمعها أو عدد مرات تفريغ الحاويات المزودة ببطاقة إلكترونية، ثم يتم تحويل هذه البيانات إلى وزن باستخدام معامل وزن محدد سنوياً من قبل البلدية، بما في ذلك من الناحية الاقتصادية.

12. ما أنواع النفايات التي تقوم شركة C.B.B.O. بقياسها حالياً؟

تستطيع شركة C.B.B.O. بشكل دقيق قياس النفايات غير القابلة للتصنيف، وهي تمثل بقايا الجمع المصنف وتتطلب تكاليف خاصة للإدارة والمعالجة.

13. في حالة الجمع من الباب إلى الباب باستخدام الأكياس، كم عدد الأكياس المتاحة لي؟

توفر شركة C.B.B.O. الأكياس بعدد مناسب لإدارة خدمة الجمع من الباب إلى الباب (PAP). تمثل الأكياس تكلفة على البلدية؛ وأي إساءة استخدام تؤدي إلى تكلفة جماعية تصبح لاحقاً تكلفة فردية تُدرج في الفاتورة الخاصة بكل مستخدم. عادةً، بالنسبة للنفايات الجافة غير القابلة للتصنيف، يتم تسليم لفة تحتوي على 10 أكياس في كل عملية استلام؛ ومع ذلك، وبحسب التوفر، يمكن طلب لفة ثانية من الأكياس، لكن يجب تجنب تخزين كميات غير ضرورية، لأن الأكياس التي يتم استلامها تُدفع ضمن فاتورة تسوية ضرية TARI كـ "استهلاك" فعلي.

14. ما نوع الأكياس المخصص للاستخدام المنزلي لجمع النفايات الجافة غير القابلة للتصنيف؟

الأكياس المُخصصة للجمع الصحيح هي ذات سعة 60 لتر، باستثناء الحالات التي تكون فيها الأسر ذات عدد أفراد كبير بشكل خاص. في الواقع، الأكياس ذات السعة الأكبر - مثل أكياس 110 لتر - مُخصصة فقط لحالات خاصة والاستخدامات غير المنزلية.

ويُذكر أن أي كيس يتم التخلص منه وهو غير ممتلئ بالكامل يؤدي مع ذلك إلى احتساب تكلفة الحجم الكامل (وبالتالي الوزن الكامل) في فاتورة تسوية ضرية TARI.

15. كيف يمكنني تحسين استهلاك أكياس النفايات غير القابلة للتصنيف؟

- القيام بفرض جيد للنفايات من خلال فصل الأجزاء المكونة لمختلف النفايات؛
- إخراج أكياس النفايات الجافة فقط عند امتلائها بالكامل، لتجنب دفع حصة متغيرة مقاسة أعلى؛
- تجنب تخزين أكياس احتياطية؛
- يُنصح للاستخدامات المنزلية باختيار أكياس بسعة مناسبة للاحتياج الفعلي (وليس للراحة!)، بهدف ضغط النفايات بشكل أفضل داخل الكيس.

16. متى تستحق ضريبة TARI وكيف يمكن دفعها؟

- تستحق ضريبة TARI بعد شهر من تاريخ إصدارها، ويمكن دفعها عبر:
- الخصم المباشر المستمر عبر نظام SEPA، المعروف سابقاً بـ RID
- التحويل البنكي
- نظام PagoPA (نظام الدفع الإلكتروني).

17. ماذا يحدث إذا لم يتم دفع ضريبة TARI؟

- يتم البدء بإجراءات استرداد الديون، في المرحلة الأولى بشكل "ودي" (من خلال التذكير الهاتفي، ورسائل البريد الإلكتروني، والاستدعاء إلى المقر، وغيرها)، مع إمكانية تقييم خطط التقسيط المحتملة.

18. ماذا يحدث إذا استمر عدم السداد لاحقاً؟

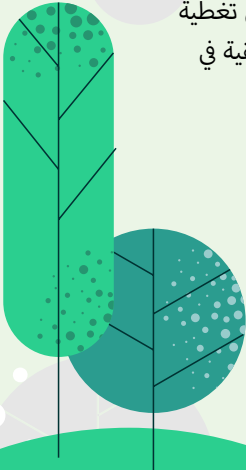
- يتم الانتقال إلى مرحلة التحصيل "الرسمي" للديون، حيث يُطلب سداد المبلغ المستحق دفعة واحدة، مع تطبيق فوائد التأخير، والغرامات عند الاقتضاء، وتكاليف الإشعار، وصولاً إلى التحصيل الجبري، بما في ذلك إصدار أمر تحصيل ضريبي.

19. ماذا يحدث عملياً في حالة تكرار عدم الدفع؟

- إن عدم دفع ضريبة TARI يسبب ضرراً لجميع المستخدمين. فمن أجل تغطية التكاليف المتكبدة، سترداد فواتير TARI اللاحقة، دون وجود زيادة حقيقية في الخدمات المقدمة.

20. كيف يمكن الحد من ظاهرة عدم السداد؟

- إن نشر ثقافة الالتزام بالقانون هو أمر مهم لصالح الجميع؛ فإذا قام الجميع بدفع المستحقات، فسيُدفع كل فرد أقل، وستتوفر موارد أكبر لتحسين الخدمات، إضافة إلى تعزيز وعي المواطنين بالمصلحة العامة، وحماية البيئة، والحفاظ على جمالية ونظافة المنطقة.



عبطا وأ، أرقا وأ، ضرعتسا لماكلا لي لدلا انعقوم يلع www.cbbo.it

TARI مواعيد مكاتب

	ني نثال	ءاا لال	ءاعبالا	سي مرخالا	ة مرخالا
CALVISANO PUNTOECO PIAZZA SAN SILVESTRO, 2	---	10.00-12.30	---	10.00-12.30	---
CASTENEDOLO PUNTOECO V.LE DELLA RIMEMBRANZA 2	---	---	15.30-18.30	---	9.30-12.30
GHEDI PUNTOECO VIA GARIBALDI, 11	---	16.00-19.00	---	---	9.00-12.30
MONTICHIARI PUNTOECO VIA PAOLO VI, 21	---	16.00-18.30	---	16.00-18.30	9.00-12.00
MONTIRONE لدى المكاتب البلدية، الطابق الثاني PIAZZA MANZONI, 17	10.00-13.00	---	14.30-18.30	---	---

ملاحظة: تتوفر معلومات إضافية حول رسوم النفايات والوثائق المطلوبة لإتمام الإجراءات على الموقع www.cbbo.it، في قسم "ضريبة TARI" - "إدارة ضريبة TARI".



C.B.B.O.
ambiente e territorio

C.B.B.O. s.r.l.
via Industriale 33/35, Ghedi (BS)

Tel. 030 7282050 / 800 595020
E-mail tributi@cbbo.it

www.cbbo.it